



EUROPEAN RESEARCH
UNIVERSITY

Výroční zpráva o činnosti Evropské výzkumné univerzity v roce 2023

textová příloha



EUROPEAN RESEARCH UNIVERSITY

mente aperta et corde libero clementia atque intelligentia indicantur



EUROPEAN RESEARCH UNIVERSITY



Úvod

Rok 2023 byl pro Evropskou výzkumnou univerzitu přelomovým. Na jeho počátku stála Vysoká škola PRIGO, neuniverzitní vysoká škola realizující bakalářské a navazující magisterské programy. V průběhu roku však získala akreditaci doktorských studijních programů a status univerzitní vysoké školy. S ohledem na své strategické cíle v oblasti výzkumu a internacionalizace pak přijala nový název Evropská výzkumná univerzita a Vysoká škola PRIGO se stala její organizační jednotkou vedle nově vzniklé Fakulty doktorských studií, výzkumných ústavů ERUNI Open Research a PRIGO Vyšší odborné školy. Své působení rozšířila do Prahy, kde zahájil svou činnost výzkumný ústav ERUNI Open Research Praha, a do Ostravy, kam zároveň přesunula své sídlo. Věřím, že tyto významné změny v životě naší univerzity jsou pouhým začátkem a budou v podobném pozitivním duchu pokračovat také v následujících letech.

Předkládaný dokument je textovou přílohou Výroční zprávy o činnosti Evropské výzkumné univerzity a je zpracován v souladu s pokyny Ministerstva školství, mládeže a tělovýchovy. Nová organizační struktura a členění na organizační jednotky vyplývající z transformace vysoké školy na univerzitu nemají vliv na skutečnost, že akreditace všech studijních, případně vzdělávacích programů jsou uděleny univerzitě, která také vydává diplomy a dodatky k nim, případně osvědčení.

doc. Mgr. Ing. Zuzana Machová, Ph.D.
rektorka Evropské výzkumné univerzity, z.ú.



EUROPEAN RESEARCH UNIVERSITY

Obsah

1	Základní údaje o vysoké škole.....	3
2	Studijní programy, organizace studia a vzdělávací činnost.....	12
3	Studenti	23
4	Absolventi.....	29
5	Zájem o studium	32
6	Zaměstnanci.....	34
7	Internacionalizace.....	37
8	Výzkumná a další tvůrčí činnost	41
9	Zajišťování kvality a hodnocení realizovaných činností.....	45
10	Národní a mezinárodní excelence vysoké školy.....	46
11	Třetí role vysoké školy	48
12	Činnosti vysoké školy v souvislosti s dopady válečného stavu na Ukrajině	50
13	Podpora well-beingu v prostředí vysoké školy.....	51



EUROPEAN RESEARCH UNIVERSITY

1 Základní údaje o vysoké škole

Název vysoké školy: Evropská výzkumná univerzita, z.ú.

Název vysoké školy
v anglickém jazyce: European Research University

Zkratka: ERUNI

Sídlo: U Haldy 200/18, Ostrava

Webové stránky: www.eruni.org

Součásti vysoké školy

Vysoká škola PRIGO, V. Nezvala 801/1, Havířov

Fakulta doktorských studií, Hnojník 27, Hnojník

ERUNI Open Research Praha, Politických vězňů 1419/11, Praha

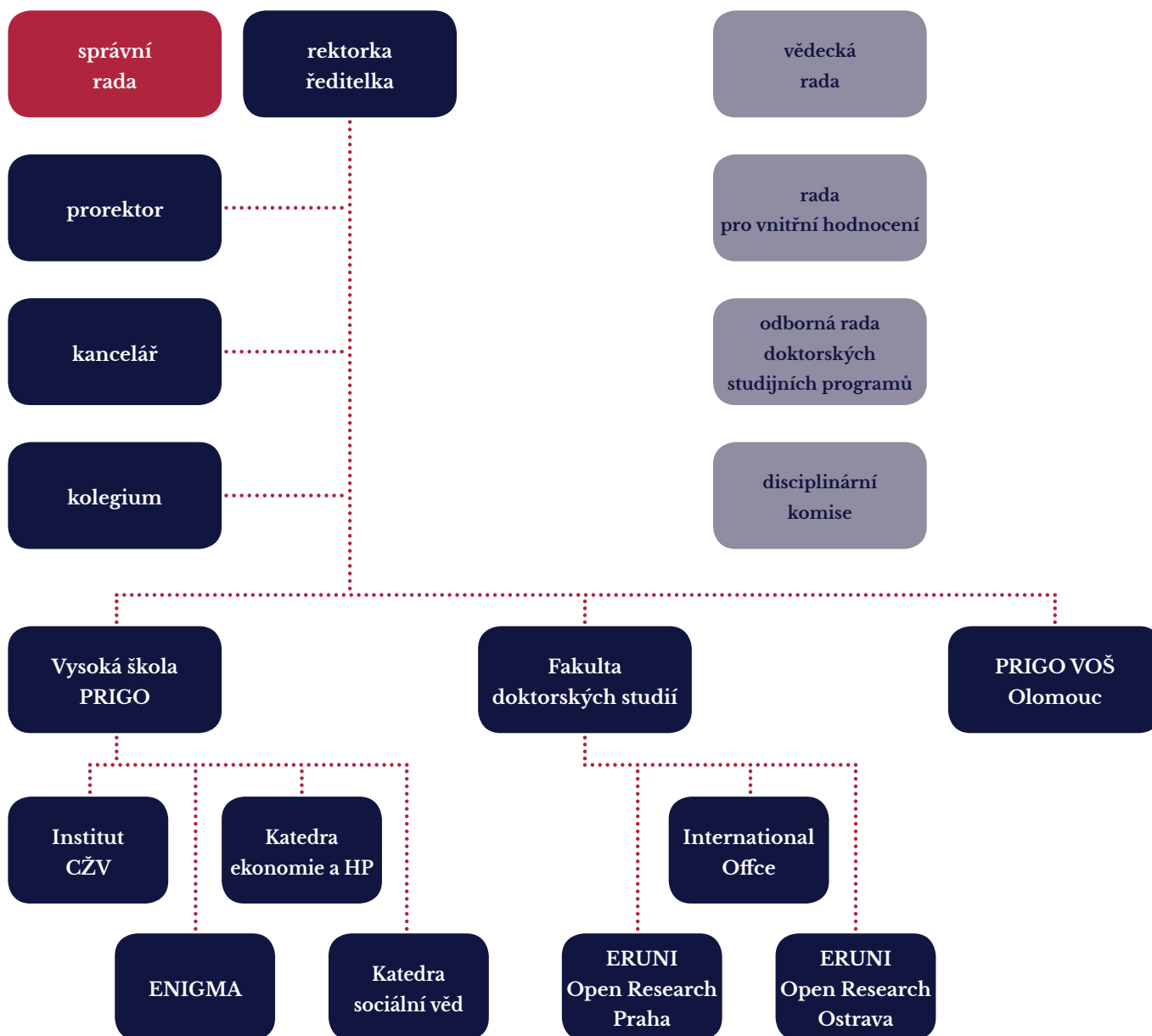
ERUNI Open Research Ostrava, Hnojník 27, Hnojník

PRIGO Vyšší odborná škola, Blažejské nám. 84/9, Olomouc



EUROPEAN RESEARCH UNIVERSITY

Organizační schéma





EUROPEAN RESEARCH UNIVERSITY

Složení vědecké rady a dalších orgánů univerzity

Vědecká rada Evropské výzkumné univerzity

INTERNÍ ČLENOVÉ VĚDECKÉ RADY

prof. JUDr. Ing. Igor Kotlán, Ph.D. et Ph.D.	předseda
doc. Mgr. Ing. Zuzana Machová, Ph.D.	místopředsedkyně
prof. PhDr. Jana Geršlová, CSc.	
prof. Ing. Christiana Kliková, CSc.	
prof. Ing. Osvald Vašíček, CSc.	
Ing. Emil Adámek, Ph.D.	
PhDr. Ing. Martin Černek, Ph.D., MBA	
JUDr. Mgr. Pavel Kotlán, Ph.D. et Ph.D.	
Ing. Rudolf Macek, Ph.D., MBA	
Ing. Veronika Nálepová, Ph.D.	
JUDr. Pavel Petr, Ph.D., LL.M.	
Ing. Natalie Uhrová, Ph.D.	
Ing. Lenka Fabíková	



EUROPEAN RESEARCH UNIVERSITY

EXTERNÍ ČLENOVÉ VĚDECKÉ RADY

Szilard Benk, M.A., Ph.D.

Mezinárodní měnový fond, USA

doc. JUDr. Ing. Katarína Brocková, PhD., LL.M.

Ekonomická univerzita v Bratislavě, Slovensko

prof. PhDr. Vladimír Čechák, CSc.

Vysoká škola finanční a správní, Česká republika

prof. Imre Fertő, M.A., Ph.D. et Ph.D., Dsc.

Maďarská akademie věd, Maďarsko

doc. Mgr. Tomáš Gongol, Ph.D.

Slezská univerzita v Opavě, Česká republika

doc. Ing. Svatopluk Kapounek, Ph.D.

Mendelova univerzita, Česká republika

prof. Ing. Jiří Kern, CSc.

VŠB-Technická univerzita Ostrava, Česká republika

doc. Mgr. Karel Kouba, M.A., Ph.D.

Univerzita Karlova v Praze, Česká republika

prof. Ing. Šárka Laboutková, Ph.D.

Vysoká škola ekonomická v Praze, Česká republika

prof. Yusuke Matsuzawa, D.D.S., Ph.D.

Bunri University of Hospitality, Japonsko

Ing. Barbora Mazúrová, PhD.

Univerzita Mateja Bela v Banskej Bystrici, Slovensko

prof. Dr. Jože Mencinger, Ph.D.

Univerzita v Ljubljani, Slovinsko

doc. Ing. Karol Morvay, PhD.

Ekonomická univerzita v Bratislavě, Slovensko

doc. Ing. Daniel Němec, Ph.D.

Masarykova univerzita, Česká republika

doc. Ing. Ladislav Průša, CSc.

Slezská univerzita v Opavě, Česká republika

prof. Ing. Jana Stávková, CSc.

Mendelova univerzita, Česká republika

doc. Ing. Michal Šoltés, PhD.

Technická univerzita v Košicích, Slovensko

prof. PhDr. František Varadzin, CSc.

Slezská univerzita v Opavě, Česká republika



EUROPEAN RESEARCH UNIVERSITY

prof. Ing. Milan Žák, CSc. Vysoká škola ekonomie a managementu Praha, ČR
prof. Ing. Miroslav Žižka, Ph.D. Technická univerzita v Liberci, Česká republika

Oborová rada doktorských studijních programů

prof. JUDr. Ing. Igor Kotlán, Ph.D. et Ph.D. Evropská výzkumná univerzita, předseda
prof. Ing. Christiana Kliková, CSc. Evropská výzkumná univerzita, místopředsedkyně
prof. PhDr. Jana Geršlová, CSc. Evropská výzkumná univerzita
doc. Ing. Svatopluk Kapounek, Ph.D. Mendelova univerzita v Brně
prof. Ing. Michal Kejak, MA, CSc. CERGE-EI Praha
doc. Ing. Karel Kouba, M.A., Ph.D. Univerzita Karlova
prof. Ing. Martin Kvizda, Ph.D. Masarykova univerzita
prof. Ing. Šárka Laboutková, Ph.D. Vysoká škola ekonomická v Praze
prof. Ing. Martin Macháček, Ph.D. et Ph.D. VŠB-TU Ostrava
doc. Mgr. Ing. Zuzana Machová, Ph.D. Evropská výzkumná univerzita
doc. Ing. Daniel Němec, Ph.D. Masarykova univerzita
prof. Ing. Richard Pospíšil, Ph.D. Univerzita Palackého v Olomouci
prof. Ing. Antonín Slaný, CSc. Masarykova univerzita
prof. Ing. Osvald Vašíček, CSc. Evropská výzkumná univerzita
prof. Ing. Milan Žák, CSc. Vysoká škola ekonomie a managementu Praha



EUROPEAN RESEARCH UNIVERSITY

Rada pro vnitřní hodnocení

doc. Mgr. Ing. Zuzana Machová, Ph.D.	předsedkyně
prof. JUDr. Ing. Igor Kotlán, Ph.D. et Ph.D.	místopředseda
prof. PhDr. Jana Geršlová, CSc.	
doc. PhDr. Mgr. Maria Vašutová, Ph.D.	
Ing. Emil Adámek, Ph.D.	
Ondřej Dostál	zástupce studentů

Disciplinární komise

Ing. Natalie Uhrová, Ph.D.	předsedkyně
PhDr. Ing. Martin Černek, Ph.D., MBA	
Ondřej Dostál	zástupce studentů
Jaroslav Fulneček	zástupce studentů

Kolegium rektorky

doc. Mgr. Ing. Zuzana Machová, Ph.D.	rektorka
prof. JUDr. Ing. Igor Kotlán, Ph.D. et Ph.D.	prorektor
Ing. Emil Adámek, Ph.D.	děkan Vysoké školy PRIGO
Ing. Lenka Fabíková	děkanka Fakulty doktorských studií
	ředitelka ERUNI Open Research



EUROPEAN RESEARCH
UNIVERSITY

Ing. Natalie Uhrová, Ph.D.

ředitelka Institutu celoživotního vzdělávání

Ing. Linda Foltýnová, DiS.

ředitelka PRIGO VOŠ Olomouc

Pavla Kuchařová

vedoucí kanceláře rektorky



EUROPEAN RESEARCH
UNIVERSITY

Zastoupení vysoké školy v reprezentaci vysokých škol

Česká konference rektorů

doc. Mgr. Ing. Zuzana Machová, Ph.D.

Rada vysokých škol

Ing. Michal Fridrich, Ph.D., člen předsednictva

Prof. Ing. Christiana Kliková, CSc., členka sněmu

Ondřej Dostál, člen studentské komory



EUROPEAN RESEARCH UNIVERSITY

Změny v oblasti vnitřních předpisů vysoké školy

S účinností od 15. listopadu 2023 byly MŠMT v souvislosti se změnou typu vysoké školy z neuniverzitní na univerzitní nově registrovány vnitřní předpisy Evropské výzkumné univerzity, z.ú.

V souladu se zákonem o vysokých školách se jedná o následující vnitřní předpisy:

- Statut Evropské výzkumné univerzity, z.ú.
- Studijní a zkušební řád Evropské výzkumné univerzity, z.ú.
- Přijímací řád Evropské výzkumné univerzity, z.ú.
- Stipendijní řád Evropské výzkumné univerzity, z.ú.
- Poplatkový řád Evropské výzkumné univerzity, z.ú.
- Jednací řád Vědecké rady Evropské výzkumné univerzity, z.ú.
- Jednací řád Rady pro vnitřní hodnocení Evropské výzkumné univerzity, z.ú.
- Řád celoživotního vzdělávání Evropské výzkumné univerzity, z.ú.
- Disciplinární řád Evropské výzkumné univerzity, z.ú.
- Standardy a postupy pro zajištění a hodnocení kvality Evropské výzkumné univerzity, z.ú.



EUROPEAN RESEARCH UNIVERSITY

2 Studijní programy, organizace studia a vzdělávací činnost

Akreditované studijní programy vysoké školy

Evropská výzkumná univerzita má akreditováno celkem 8 studijních programů pro bakalářský stupeň studia, 4 studijní programy pro navazující magisterský stupeň studia a 2 studijní programy pro doktorský stupeň studia. Z celkového počtu 14 akreditovaných studijních programů byly v roce 2023 nově akreditovány:

- doktorský studijní program Hospodářská politika a správa,
- doktorský studijní program Economic Policy and Public Administration.

Přehled všech akreditovaných studijních programů a jejich garantů je uveden v tabulce 1.

Tabulka 1: Detail akreditovaných studijních programů

Název studijního programu	Typ studijního programu	Garant
Economic Policy and Public Administration	bakalářský	prof. Ing. Christiana Kliková, CSc.
Hospodářská politika a správa	bakalářský	prof. Ing. Christiana Kliková, CSc.
Economic Policy and Public Administration	navazující magisterský	prof. JUDr. Ing. Igor Kotlán, Ph.D. et Ph.D.
Hospodářská politika a správa	navazující magisterský	prof. JUDr. Ing. Igor Kotlán, Ph.D. et Ph.D.
Economic Policy and Public Administration	doktorský	prof. JUDr. Ing. Igor Kotlán, Ph.D. et Ph.D.
Hospodářská politika a správa	doktorský	prof. JUDr. Ing. Igor Kotlán, Ph.D. et Ph.D.
Economy and Management	bakalářský	doc. Mgr. Ing. Zuzana Machová, Ph.D.
Ekonomika a management	bakalářský	doc. Mgr. Ing. Zuzana Machová, Ph.D.
Managerial Economics	navazující magisterský	doc. Mgr. Ing. Zuzana Machová, Ph.D.
Manažerská ekonomie	navazující magisterský	doc. Mgr. Ing. Zuzana Machová, Ph.D.
Social Policy and Social Work	bakalářský	doc. PhDr. Mgr. Maria Vašutová, Ph.D.
Sociální politika a sociální práce	bakalářský	doc. PhDr. Mgr. Maria Vašutová, Ph.D.
Information and Communication Security	bakalářský	doc. RNDr. Tomáš Sochor, CSc.
Informační a komunikační bezpečnost	bakalářský	doc. RNDr. Tomáš Sochor, CSc.

Pozn.: Studijní programy Information and Communication Security a Informační a komunikační bezpečnost nebyly v roce 2023 v souladu se strategickými dokumenty ERUNI realizovány.



EUROPEAN RESEARCH UNIVERSITY

Bakalářské studijní programy

HOSPODÁŘSKÁ POLITIKA A SPRÁVA

ECONOMIC POLICY AND PUBLIC ADMINISTRATION

Cílem studia je rozvoj kompetencí pro kvalifikovaný pracovní výkon samostatného pracovníka v orgánech státní správy a samosprávy, v orgánech a institucích EU, v měnové oblasti, v bankovníctví a pojišťovnictví či v managementu podniků v soukromém sektoru. Studijní program poskytuje teoretické znalosti v oblasti ekonomické teorie, dále v oblasti cílů, nástrojů a nositelů hospodářské politiky, a to jak na všeobecné úrovni, tak ve specializovaných oblastech, jakou jsou fiskální a monetární politika, resp. sociální politika nebo politika zaměstnanosti. Dále program poskytuje teoretické znalosti i praktické dovednosti z oblasti fungování veřejného sektoru, včetně jeho řízení a financování. Součástí studia je rozvíjení jazykových kompetencí tak, aby je absolventi mohli uplatnit jak v navazujícím studiu, tak v praxi. Součástí studia je také absolvování odborné praxe, avšak studijní program je koncipován zejména jako akademicky zaměřený program představující základ pro navazující magisterské studium v programech zaměřených na hospodářskou politiku a správu.

Absolventi bakalářského studijního programu Hospodářská politika a správa se uplatní zejména jako odborní pracovníci

- v ústředních orgánech státní správy,
- v orgánech samosprávných celků,
- v komerčních bankách nebo pojišťovnách,
- v orgánech institucí EU a jiných mezinárodních organizacích,
- na úřadech práce, správy sociálního zabezpečení, finančních úřadech,
- v nižším a středním managementu podniků v soukromém sektoru.



EUROPEAN RESEARCH UNIVERSITY

SOCIÁLNÍ POLITIKA A SOCIÁLNÍ PRÁCE

SOCIAL POLICY AND SOCIAL WORK

Cílem studia je příprava odborníků v oblasti sociální politiky a sociální práce, schopných kritického myšlení, samostatného rozhodování, nadaných přenositelnými kompetencemi a smyslem pro morální zodpovědnost a připravených se dále celoživotně vzdělávat, která poskytuje odbornou způsobilost k výkonu povolání sociálního pracovníka ve smyslu ustanovení § 110 zákon č. 108/2006 Sb., o sociálních službách. Cílem studia je tedy rozvoj kompetencí pro kvalifikovaný výkon sociální práce ve státní správě, samosprávě i nestátních neziskových organizacích. Studijní program poskytuje znalosti a dovednosti v oblasti teorie a metod sociální práce, nástrojů a cílů sociální politiky a dovednosti nutné pro práci s klientem a dalšími subjekty, stejně jako kompetence jazykové. Součástí studia je absolvování odborné praxe v rozsahu požadovaném Minimálním standardem vzdělávání v sociální práci ASVSP. Do výuky jsou dále v potřebném rozsahu zapojeni odborníci z praxe, kteří garantují provázanost studijního programu s praxí a jeho profesní zaměření.

Absolvent bakalářského studijního programu Sociální politika a sociální práce:

- má znalosti sociální politiky, teorií a metod sociální práce, metod sociologického výzkumu, relevantních výsečí práva a právní teorie, psychologie, filozofie a etiky, sociologie, teorie etnických a menšinových skupin a teorie zdraví a nemoci relevantní pro výkon sociální práce,
- rozumí cíli a významu sociální práce z hlediska společnosti, zadavatele a klientů,
- rozumí odlišnostem sociální práce od jiných pomáhajících oborů, má znalosti postupů budování a udržení pomáhajícího vztahu ke klientovi, zná rizika tohoto vztahu a umí jim předcházet,
- má znalosti etických teorií a principů relevantních pro sociální práci, včetně způsobu jejich aplikace při reflexi činnosti sociálních pracovníků,
- zná základní postupy managementu, zejména ve veřejné správě,
- rozumí možnostem, podmínkám a omezením aplikace teoretických přístupů a metod sociální práce a příbuzných oborů při práci s klienty nebo při zajišťování podmínek sociální práce s klienty,



EUROPEAN RESEARCH UNIVERSITY

- dokáže posoudit životní situaci klientů a identifikovat přítom problémové interakce a potřeby klienta,
- umí navrhnout, realizovat a zhodnotit pomáhající intervenci v souladu s etickými požadavky na výkon sociální práce,
- dokáže reflektovat a vstupovat do interakce s organizačními a jinými kontextuálními vlivy, které ovlivňují výkon sociální práce,
- je schopen využít podporu supervizora při tvořivém zvládnání etických, odborných, skupinových nebo osobních problémů vynořujících se v procesu řešení úkolů sociální práce.

Absolvent bakalářského studijního programu Sociální politika a sociální práce se uplatní zejména v oblasti poradenství, individuální sociální práce, skupinové práce, práce s rodinou, při pomoci lidem získávat služby a komunitní zdroje, v oblasti podpory změn v organizaci, koordinaci komplexní pomoci, komunitní práci a zapojování se do sociálních a politických aktivit, jejichž cílem je ovlivnit sociální politiku a ekonomický rozvoj společnosti, ve veřejné správě a nevládním neziskovém sektoru v oblastech, kde je potřebná důkladná znalost širších souvislostí (ústřední orgány státní správy, krajské a obecní úřady, Úřad práce České republiky a politika zaměstnanosti, sociální politika, sociální začleňování, prevence).

EKONOMIKA A MANAGEMENT

ECONOMY AND MANAGEMENT

Cílem studia v tříletém bakalářském studijním programu Ekonomika a management je příprava absolventů, kteří pochopí strukturu a fungování jakéhokoliv typu ekonomiky a budou schopni ji řídit s využitím moderních manažerských metod. Jedná se tedy o studium řízení ekonomiky bez ohledu na její velikost, příslušnost k soukromému, či veřejnému sektoru, ziskový, nebo neziskový charakter, právní formu, národní, mezinárodní, či nadnárodní charakter apod. Obsahové zaměření programu tak vytváří předpoklady pro uplatnění absolventů v nejrůznějších manažerských pozicích v soukromém i ve veřejném sektoru, tzn. v podnicích, nadnárodních korporacích, v mezinárodně působících firmách,



EUROPEAN RESEARCH UNIVERSITY

v úřadech, v orgánech územní samosprávy a v dalších organizacích veřejného či neziskového sektoru. Studijní program poskytuje teoretické znalosti z oblasti mikroekonomie, makroekonomie, managementu a struktury a fungování ekonomiky podniku, ČR a světa. Prostřednictvím povinně volitelných předmětů mají studenti možnost se úžeji profilovat v oblasti řízení dílčích typů ekonomiky. Během studia získají odborné znalosti i praktické dovednosti nutné pro výkon praxe vedoucího pracovníka, stejně jako jazykové kompetence. Díky tomu budou připraveni na další studium nebo zaměstnání nejen v ČR, ale také v zahraničí. Součástí studia je absolvování odborné praxe, avšak studijní program je koncipován jako akademicky zaměřený program představující základ pro navazující magisterské studium v programech orientovaných na oblast managementu a správy. Absolvent bakalářského studijního programu Ekonomika a management se uplatní zejména jako korporátní manažer, finanční a projektový manažer, manažer v mezinárodních a nadnárodních korporacích, manažer ve veřejném sektoru nebo v neziskovém sektoru, a také jako podnikatel.

Navazující magisterské studijní programy

HOSPODÁŘSKÁ POLITIKA A SPRÁVA

ECONOMIC POLICY AND PUBLIC ADMINISTRATION

Absolvent se uplatní jako samostatný ekonomický odborník a analytik, schopný provádět národohospodářské analýzy pokročilými statistickými a ekonometrickými metodami, přičemž bude schopen zohlednit širší makroekonomické souvislosti a zákonitosti socio-ekonomického vývoje společnosti. Dalším uplatněním absolventů studijního programu jsou pozice na úrovni středního a vrcholového managementu jak v institucích veřejné správy, tak v soukromém sektoru, kde jsou mimo jiné schopni vést tým, včetně týmu s mezinárodním složením. Absolvent se může uplatnit rovněž na pozici projektového manažera jak v soukromém, tak veřejném sektoru, kde je schopen zpracovávat a hodnotit žádosti o dotace. Na všech pracovních pozicích absolventi využijí jazykové kompetence, získané v průběhu studia díky přednáškám zahraničních pedagogů, práci s cizojazyčnou literaturou či prostřednictvím zahraniční stáže nebo volby ekvivalentních předmětů v anglickém jazyce.



EUROPEAN RESEARCH UNIVERSITY

Uplatnění absolventů jako odborných analytiků či manažerů lze nalézt v těchto typech institucí a organizací:

- veřejná správa a neziskový sektor (ústřední orgány státní správy a samospráva, orgány institucí EU a jiných mezinárodních organizací, úřady práce, správa sociálního zabezpečení, finanční úřady, statistické úřady apod., nestátní neziskové organizace),
- bankovníctví a pojišťovnictví (centrální banka, komerční banky, pojišťovny a další finanční instituce),
- firmy v rámci soukromé sféry (podniky působící ve všech odvětvích, kde se absolventi uplatní jak na pozici odborných ekonomických analytiků, tak ve středním a vrcholovém managementu).

MANAŽERSKÁ EKONOMIE

MANAGERIAL ECONOMICS

Dvouletý navazující magisterský studijní program Manažerská ekonomie je zaměřen na aplikaci ekonomické teorie a metod v procesu manažerského rozhodování na úrovni soukromého i veřejného sektoru ekonomiky. Cílem studia v tomto programu je příprava absolventů, kteří budou vybaveni vysoce specializovanými znalostmi z oblasti manažerské ekonomie sloužícími jako základ originálního myšlení nebo výzkumu a budou schopni kritického uvědomování si znalostí v tomto oboru a na rozhraní mezi různými oblastmi. Absolventi dále získají speciální dovednosti požadované při řešení problémů ve výzkumu nebo při inovacích s cílem rozvíjet nové znalosti a postupy a integrovat poznatky z různých oblastí manažerské ekonomie. Absolventi studijního programu budou také schopni řídit a transformovat pracovní nebo studijní kontexty, které jsou složité, nelze je předvídat a vyžadují nové strategické přístupy, a nést odpovědnost za přispívání k profesním znalostem a postupům nebo za posuzování strategických výkonů týmů.

Absolvent navazujícího magisterského studijního programu Manažerské ekonomie se uplatní jako

- korporátní manažer, zejména finanční a projektový manažer na úrovni strategického řízení,



EUROPEAN RESEARCH UNIVERSITY

- manažer v mezinárodních a nadnárodních korporacích na střední a vrcholové úrovni,
- manažer v neziskovém sektoru, ve veřejném sektoru na střední a vrcholové úrovni
- podnikatel.

Doktorské studijní programy

HOSPODÁŘSKÁ POLITIKA A SPRÁVA

ECONOMIC POLICY AND PUBLIC ADMINISTRATION

Cílem studia je připravit vysoce kvalifikované odborníky se sofistikovanými znalostmi v oboru hospodářské politiky a správy, kteří budou ovládat vysoce pokročilé a specializované dovednosti a techniky, včetně syntézy a hodnocení, požadované při řešení kritických problémů ve výzkumu, vývoji a inovacích a při rozšiřování a novém definování stávajících znalostí a odborných postupů v oblasti hospodářské politiky a správy. Absolventi doktorského studijního programu budou schopni vykazovat značnou autoritu, inovační potenciál, samostatnost a akademickou a odbornou integritu a trvalé odhodlání přicházet s novými myšlenkami a vyvíjet nové postupy na špičkové úrovni v oboru hospodářské politiky a správy.

Absolvent doktorského studijního programu Hospodářská politika a správa se uplatní zejména jako:

- pracovník vrcholového managementu ve veřejném i soukromém sektoru,
- vedoucí pracovník ekonomického úseku mezinárodní nebo nadnárodní organizace,
- hlavní ekonom,
- centrální bankéř,
- hlavní analytik,
- vědecko-výzkumný pracovník,
- akademický pracovník.



EUROPEAN RESEARCH UNIVERSITY

Zapojení aplikační sféry do tvorby a uskutečňování studijních programů

ERUNI se v souladu se svými strategickými dokumenty profiluje jako výzkumná univerzita se statutem výzkumné organizace, která realizuje studijní programy akademického zaměření v prezenční formě studia, přičemž studenty zapojuje do výzkumných aktivit od okamžiku zahájení jejich studia. Aplikační sféra je však také do procesu uskutečňování studijních programů zapojena. Její zástupci jsou pravidelně oslovováni s cílem neustálého zlepšování studijních programů v souladu s požadavky trhu práce, zaměstnavatelů a obecného cíle vysokoškolského vzdělávání. Se zástupci zaměstnavatelů jsou realizovány workshopy a debaty pro nalezení aktuálních požadavků, které lze uplatnit při výuce a zacílení studia. ERUNI neustále rozšiřuje okruh spolupracujících subjektů, zejména z řad orgánů veřejné správy a profesních organizací.

ERUNI působí v regionu jako inovační centrum, soustřeďuje vzdělávací a výzkumné kapacity a zvyšuje koncentraci vědění v regionu. Významně působí především v oblasti svého sídla jako kulturní a vzdělávací centrum, kdy se daří například připravovat pro obyvatele města Havířova veřejné přednášky a debaty. ERUNI spolupracuje v regionu s řadou institucí v oblasti inovace studijních programů, začleňování odborníků z praxe do výuky a poskytování praxí studentům ERUNI. Spolupráce zahrnuje především využití odborníků z praxe jako *ad hoc* přednášejících a v současné době tuto možnost zprostředkovávají i absolventi ERUNI, kteří v mnoha případech zastávají manažerské funkce. ERUNI při výuce klade důraz na zapojení lektorů z oborové praxe tak, aby studenti měli možnost aplikovat nabyté znalosti na skutečné problémy a řešit reálné situace, se kterými se mohou setkat ve své budoucí praxi.

Další vzdělávací aktivity vysoké školy

Institut celoživotního vzdělávání ERUNI realizuje zájmové vzdělávání v podobě Univerzity třetího věku, profesně zaměřené programy dalšího vzdělávání pedagogických pracovníků (DVPP) a unikátní program CMD – Competences for Master's Degree, který připravuje absolventy bakalářských studijních programů na další studia na prestižních světových univerzitách.



EUROPEAN RESEARCH UNIVERSITY

COMPETENCES FOR MASTER'S DEGREE

Competences for Master's Degree (CMD) je unikátní program Evropské výzkumné univerzity, který systematicky připravuje studenty bakalářských studijních programů na další studia na prestižních univerzitách ve Velké Británii, USA a v dalších zemích, kde mohou ve svém studiu pokračovat. Tento jedinečný program nemá na českých univerzitách obdoby a je dostupný výhradně studentům ERUNI.

Program CMD je určen pro talentované a zejména motivované studenty, kteří chtějí získat kvalitní vzdělání na nejlépe hodnocených univerzitách světa a s tím spojenou jistotu zaměstnání na prestižních pozicích. Program je dále vhodný také pro uchazeče o zaměstnání v některé z institucí EU. Vedle testů EPSO (European Personnel Selection Office), na které studenty rovněž připravujeme ve spolupráci s Ministerstvem zahraničních věcí ČR a Eurocentrem Ostrava, jsou totiž na uchazeče kladeny obdobné požadavky jako na zájemce o studium v magisterských programech zahraničních vysokých škol.

Magisterské studium zejména na univerzitách ve Velké Británii a USA trvá zpravidla dva roky, v některých případech pouze jeden rok. Přijímací řízení je specifické, ale na většinu jeho relevantních součástí se dá velmi dobře připravit. Příprava na ERUNI probíhá ve dvou rovinách. Především jde o styl výuky na naší vysoké škole, která se v rámci zákonných možností soustřeďuje na používání specifických moderních metod výuky srovnatelných právě s prestižními světovými univerzitami. Ve druhé rovině studentům nabízíme právě účast v unikátním programu CMD, který jsme připravili tak, aby studenty nad rámec studia v akreditovaných bakalářských programech systematicky připravoval na přijímací řízení a studium v prestižních magisterských programech uznávaných univerzit. V rámci tohoto programu studenty vedeme k dobrovolnickým a mimoškolním aktivitám, neboť právě účast na těchto aktivitách bývá prestižními univerzitami v procesu přijímacího řízení vyžadována. Naši studenti se v rámci programu CMD setkávají s úspěšnými absolventy nejlepších univerzit, jako jsou například University of Oxford, University of Cambridge nebo Harvard University. Náplní tohoto programu je také návštěva zmíněných prestižních škol a setkání s jejich studenty či pedagogy.



EUROPEAN RESEARCH UNIVERSITY

DALŠÍ VZDĚLÁVÁNÍ PEDAGOGICKÝCH PRACOVNÍKŮ

Od akademického roku 2022/2023 ERUNI realizuje programy celoživotního vzdělávání zaměřené na splnění kvalifikačních předpokladů pedagogických pracovníků dle zákona č. 563/2004 Sb., o pedagogických pracovnících a o změně některých zákonů v platném znění a vyhlášky č. 317/2005 SB., o dalším vzdělávání pedagogických pracovníků, akreditační komisi a kariérním systému pedagogických pracovníků. Všechny programy, které ERUNI nabízí, jsou akreditovány Ministerstvem školství, mládeže a tělovýchovy a jejich absolvováním získají pedagogičtí pracovníci odbornou kvalifikaci pro učitelství na prvním i druhém stupni základních škol, na středních školách nebo pro výkon činnosti speciálního pedagoga či ředitele školy.

UNIVERZITA TŘETÍHO VĚKU

Posláním Univerzity třetího věku je vytvořit prostor pro sebevzdělávání lidí v poproduktivním, tedy důchodovém věku, kteří neztrácejí zájem o nové poznatky a vědomosti ze společenského života. Univerzita třetího věku je vzdělávací alternativou netradičního typu určenou pro ty, kdo dále a dobrovolně chtějí rozvíjet svou osobnost, jsou otevřeni novým informacím, moderním, třeba odlišným názorům a projevům, nutí se dále přemýšlet a zaujímat k problémům a společenským jevům osobní stanoviska. Univerzitu třetího věku realizuje ERUNI s podporou Statutárního města Havířova. Studium je určeno seniorům, kteří jsou občany města Havířova a jsou ve starobním nebo invalidním důchodu. Studium v rámci je dvouleté a zahrnuje výuku cizího jazyka, obsluhy osobního počítače a internetu, vybraných otázek z oblasti sociologie, péče o zdraví, práva, ekonomie, historie, geografie a další.

PROFESNÍ MANAŽERSKÁ STUDIA

ERUNI je členem České asociace MBA škol (CAMBAS), která působí v České republice již od roku 1998. Jedná se o zájmové sdružení právnických osob, které si klade za cíl podporovat kvalitu studijních programů MBA a přispět k rozvoji této světově uznávané formy celoživotního vzdělávání v České republice. Hlavní aktivitou CAMBAS je akreditace studijních



EUROPEAN RESEARCH UNIVERSITY

programů MBA podle mezinárodně uznávaných standardů. ERUNI aktuálně připravuje nové programy profesního manažerského vzdělávání, které budou odpovídat akreditačním standardům CAMBAS a mezinárodním trendům v oblasti tohoto typu vzdělávání.



EUROPEAN RESEARCH UNIVERSITY

3 Studenti

Opatření vysoké školy pro snížení studijní neúspěšnosti

Obecným důvodem studijní neúspěšnosti je časová a studijní náročnost, a to zejména pro studenty v kombinované formě studia (tedy v naprosté většině při zaměstnání), kdy kombinaci často vysokého pracovní zatížení s nároky vysokoškolského studia nezvládne každý plně realizovat. V případě studentů prezenční formy studia je možné za důvod studijní neúspěšnosti uvést přechod ze středních škol a adaptaci na specifické vysokoškolské prostředí. Novým trendem je vysoká míra studentů, kteří i v prezenční formě studia pracují, a je tak možné hovořit o podobných důvodech studijní neúspěšnosti jako v případě formy kombinované. Faktor detekovaný zejména v posledních letech je spojen s relativní příznivou ekonomickou situací a nízkou nezaměstnaností. U části studentů je možné pozorovat snížení motivace studovat vysokou školu (nepovažují získání vysokoškolského vzdělání za nezbytné pro uplatnění na trhu práce). Jak je uvedeno výše, nezřídka kdy začnou během vysokoškolského studia pracovat a vzdělání není pak vždy prioritní.

Důvodem specifickým pro soukromé vysoké školy je nutnost hradit školné, což pro každého studenta znamená nárůst nákladů, a při pocitu nejistoty zaměstnání či jiného ohrožení nezřídka dochází k zanechání studia. Dalším faktorem negativně ovlivňujícím studijní úspěšnost je skutečnost, že ERUNI nadstandardně dbá na dodržování akademické morálky a nepřipouští prohřešky proti etice studia (opisování při zkouškách, plagiátorství u dílčích a kvalifikačních prací apod.). S ohledem na to, že studijní neúspěšnost je dlouhodobý fenomén vyžadující zvýšenou pozornost, ERUNI průběžně monitoruje počty studentů předčasně ukončujících studium i důvody, které je k tomu vedou, aby mohla co nejefektivněji postupovat při prevenci. ERUNI v souladu s vnitřními Standardy a postupy pro zajištění a vnitřní hodnocení kvality vzdělávající, tvůrčí a s nimi souvisejících činností provádí analýzu studijní úspěšnosti, a to zejména v souladu se Článkem 4 - Vnitřní hodnocení vzdělávací činnosti. Díky individuálnímu přístupu ke studentům jsou také distribuovány důležité informace, které studentům usnadňují orientaci ve studijních povinnostech. Zajištění a hodnocení kvality vzdělávání je také opřeno o získávání zpětné vazby, jak je definováno ve Strategickém záměru v části Kompetence pro život, včetně souvisejících indikátorů a opatření k jejich dosažení. ERUNI pomocí pravidelných kvalitativních i kvantitativních výzkumů



EUROPEAN RESEARCH UNIVERSITY

získává a vyhodnocuje informace pro řízení vzdělávání. Zejména se jedná o informace od studentů, přičemž je zde hodnocena úspěšnost studentů, jejich spokojenost se studijními programy, zabezpečením výuky informačními technologiemi, studijní literaturou a moderními výukovými metodami. Informace jsou získávány především metodou přímého pozorování výuky, rozhovorů se studenty a akademickými pracovníky, elektronickým dotazováním, ověřováním výsledků učení a prostřednictvím peer-review.

ERUNI při vytváření nových studijních programů dbá na profil absolventa tak, aby byl v souladu s aktuálními požadavky na úspěšnost v životě 21. století. ERUNI udržuje vysokou kvalitu procesu přijímacího řízení, která je zaměřena na motivaci uchazečů a předpoklady k jejich studiu při zohlednění jejich dosavadních úspěchů ve studiu a mimoškolních aktivitách. Dále se ERUNI zaměřuje na aktivní podporu studentů v jejich extrakurikulárních a občanských aktivitách. ERUNI dále dbá na to, aby byly ve výuce využívány didaktické metody, které u studentů vedou k rozvoji obecných kompetencí, kritického myšlení, schopnosti práce s informacemi, jejich otevřenosti, vztahu k občanským aktivitám, udržitelnému životu a celoživotnímu učení a které u nich vzbudí přirozenou zvědavost a touhu po vědění.

Jak je dále definováno ve Strategickém záměru v části Kompetence pro život přistupuje ERUNI pomocí vhodných metod k přípravě studentů na život v globálním, multikulturním prostředí a na rozvoj nových technologií. ERUNI zapojuje studenty do vědecko-výzkumných projektů akademických a výzkumných pracovníků a dbá o další přenos vědecko-výzkumných a praktických poznatků do výuky. Materiálně a technicky se snaží zajisti výuku v souladu s aktuálními trendy. ERUNI se snaží prohloubit procesy autoevaluace a evaluace výuky a pravidelně provádět monitoring aktivit prestižních, zejména zahraničních univerzit za účelem benchmarkingu. Dále se snaží rozšiřovat platformy pro setkávání, výměnu zkušeností a příkladů dobré praxe pedagogů, zejména v podobě ERUNI Research Talks, diskusního a vědeckého klubu určeného akademickým pracovníkům.

K odstranění případných dílčích nedostatků ERUNI umožňuje konzultace s akademickými pracovníky (vyučujícími, vedoucími kateder atd.), neakademickými pracovníky (vedoucí studijního oddělení), prodloužení standardní doby studia či individuální plnění studijních povinností v případě doložených zdravotních nebo sociálních důvodů.



EUROPEAN RESEARCH UNIVERSITY

Pravomocná rozhodnutí o vyslovení neplatnosti vykonání státní zkoušky nebo její součásti

V roce 2023 nebyla na ERUNI vydána žádná pravomocná rozhodnutí o vyslovení neplatnosti vykonání státní zkoušky nebo její součásti.

Opatření vysoké školy pro omezení prodlužování studia

Studijní a zkušební řád ERUNI jasně definuje podmínky a způsob schvalování prodloužení studia nad standardní dobu. Případné výjimky povoluje rektorka pouze ve zvláštních případech. Důraz je kladen na průběžné konzultace a propojování studentů s pedagogy. Studenti jsou také povinni absolvovat Bakalářský, resp. Diplomový seminář, který jim přináší informace o procesu směřujícím k řádnému ukončení studia (zejména zpracování bakalářské, resp. diplomové práce). Studenti mají k dispozici rovněž podrobné zásady pro psaní kvalifikačních a jiných prací, které výrazně pomáhají s orientací v problematice odborných prací na vysoké škole včetně jejich časové náročnosti a zařazení do studijního plánu. Individuální výběr tématu a vedoucího usnadňuje studentovi směřování jeho kvalifikační práce. Studenti jsou také pravidelně kontaktováni svými pedagogy s nabídkou studijních konzultací.

Stipendijní programy vysoké školy

V souladu se zákonem o vysokých školách a vnitřními předpisy EURNI může být studentovi přiznáno:

- stipendium za vynikající studijní výsledky,
- stipendium na podporu mobility,
- sociální stipendium,
- ubytovací stipendium,
- mimořádné stipendium.



EUROPEAN RESEARCH UNIVERSITY

Nad rámec výše uvedených stipendií náležím všem studentům přijatým do prezenčních studijních programů v prvním kole přijímacího řízení stipendium v celkové minimální výši 69 000 Kč za bakalářské, 168 000 Kč za navazující magisterské a 810 000 za doktorské studium.

Poradenské služby poskytované studentům vysoké školy

ERUNI staví na hodnotách, jako jsou otevřenost a proinkluzivita, rovný přístup ke vzdělávání a respektování vzdělávacích potřeb jednotlivce. ERUNI poskytuje průběžné pedagogické poradenství prostřednictvím konzultačních hodin akademických pracovníků a studijního oddělení. Stejně tak mohou studenti kontaktovat pracoviště ENIGMA, viz dále.

ERUNI nabízí studentům poradenství ve formě individuálních konzultací odborníků v daných oblastech studijního, psychologického, pedagogicko-profesního, finančního a právního poradenství. Studentská poradna je realizována formou individuálních konzultací buď prostřednictvím písemného kontaktu, nebo osobně v prostorách ERUNI. Vzhledem k tomu, že někteří pedagogové ERUNI podílející se zejména na realizaci studijních programů v oblasti sociální práce jsou také zkušenými odborníky z praxe (např. psychologie, krizová intervence aj.), mohou svým studentům v rámci těchto individuálních konzultací poskytnout služby bezplatně.

Práce se studenty se specifickými vzdělávacími potřebami

Za účelem dosažení maximální efektivity studia studentů se specifickými potřebami bylo na ERUNI zřízeno centrum ENIGMA (ERUNI Networking Institute for Growth and Mutual Assistance). Toto centrum má přispět zejména ke snazší inkluzi studentů, včetně mimořádně nadaných se specifickými potřebami, které se ERUNI snaží zohlednit. ENIGMA zejména provádí diagnostiku specifických vzdělávacích potřeb studentů a dále navrhuje podpůrná, vyrovnávací a další opatření pro studenty se zjištěnými specifickými vzdělávacími potřebami. Rektorka ERUNI může v souladu se Stipendijním řádem poskytnout mimořádné stipendium za účelem vyrovnání podmínek studia studentů se specifickými



EUROPEAN RESEARCH UNIVERSITY

potřebami, a to i bez žádosti. Nefinanční podpůrná opatření jsou realizována na úrovni centra ENIGMA, které o nich informuje všechny akademické pracovníky ERUNI.

Nastavení podmínek pro studenty mající specifické potřeby vzdělávání vyplývající ze specifické sociální situace, případně plynoucí ze zdravotního stavu, je řešeno individuálně ještě před započítím studia, poté aktuálně dle potřeb plynoucích z aktuálního stavu. Prostory ERUNI v Havířově jsou kompletně bezbariérové a škola pružně reaguje na specifické požadavky studentů dle jejich aktuálních individuálních potřeb. ERUNI v rámci individuálního přístupu umožňuje znevýhodněným studentům alternativní ukončení studijního předmětu (například ústní zkouška či test psaný rukou). Snahou je také rozvinout systém studijních pomůcek tak, aby usnadnil přístup ke vzdělání na ERUNI.

Práce s mimořádně nadanými studenty a uchazeči

ERUNI se soustředí na studenty s mimořádným nadáním. Jedná se o studenty, jejichž rozložení schopností dosahuje mimořádné úrovně při vysoké tvořivosti v celém okruhu činností nebo v jednotlivých oblastech rozumových schopností a kteří mají v řadě případů specifické vzdělávací potřeby, a studentům projevujícím hluboký zájem o studovanou problematiku. Předpoklad vysoké kvality výuky umožňující individuální přístup ke studentům a zohlednění jejich vzdělávacích potřeb je naplněn prostřednictvím práce s menším kolektivem a využitím nejmodernějších výukových metod. Uvedené zároveň umožňuje bližší kontakt studentů s pedagogy a jejich zapojení do sofistikovanějších debat nad vyučovanými tématy. Vedoucí centra ENIGMA pořádá také workshopy pro pedagogické pracovníky, kde je informuje a předává zkušenosti s prací s mimořádně nadanými studenty. Významným nástrojem umožňujícím zkvalitňování práce s mimořádně nadanými studenty a uchazeči o studium je institut tematických pedagogických porad, které jsou na ERUNI pravidelně realizovány.



EUROPEAN RESEARCH UNIVERSITY

Práce se studenty se socio-ekonomickým znevýhodněním

Kromě výše uvedených opatření je studentům se socioekonomickým znevýhodněním přiznáváno sociální stipendium v souladu se Stipendijním řádem ERUNI. Přiznaný nárok na sociální stipendium prokazuje student potvrzením vydaným orgánem státní sociální podpory na daný kalendářní rok.

Mimo to mohou být studentům přiznána také další stipendia, zejména s ohledem na studijní úspěchy, zapojení do vědecko-výzkumných aktivit vysoké školy a další úspěchy v oblasti mimoškolních aktivit studentů.

Práce se studenty-rodíči

Jedním z principů, na kterých ERUNI staví, je rovný přístup ke vzdělání, proto je zde velká podpora rodičů mezi studenty. Vzhledem k tomu, že je ERUNI plnohodnotným členem skupiny škol PRIGO, jejímiž členy jsou školy na všech úrovních vzdělávací soustavy, je možné umístit děti studentů do PRIGO školek či škol, a usnadnit tak studentům-rodíčům přístup ke vzdělání. Školy PRIGO se zaměřují zejména na zajištění vysoce kvalitní výuky s respektováním výzev současné společnosti, mezi které vzdělávání studentů-rodíčů neodmyslitelně patří. Vzdělávaný jedinec je vždy na prvním místě a vzdělávání je ve skupině PRIGO vnímáno jako celoživotní filozofie a kontinuální přístup k životu.



EUROPEAN RESEARCH UNIVERSITY

4 Absolventi

Spolupráce a kontakt s absolventy vysoké školy

Absolventi ERUNI se stávají nedílnou součástí komunity vysoké školy a je jim věnována stejná pozornost jako stávajícím studentům. Snahou ERUNI je, aby úspěšné ukončení studia pro studenty, resp. absolventy zároveň neznamenal zpřetrhání veškerých vazeb, které si za dobu svého studia vytvořili. Naopak, odborné akce i neformální společenská setkání nabízejí možnost setkávání s bývalými kolegy, současnými studenty a v neposlední řadě také s akademickými pracovníky. ERUNI absolventům nabízí možnost zapojit se do života na ERUNI i aktivněji, formou individuální spolupráce v rámci výuky, rozvojových projektů či například propagace studia na ERUNI.

Jedním z velice častých způsobů zapojení absolventů do činnosti ERUNI je také jejich účast v komisích při prezentacích písemných výstupů, kde dávají studentům jedinečnou zpětnou vazbu. ERUNI absolventy pravidelně informuje o dění na škole a zároveň je každému absolventovi zaslán dotazník, jehož smyslem je zpětné zhodnocení kvality studia a školy a hodnocení uplatnitelnosti absolventů na trhu práce. ERUNI průběžně monitoruje míru uplatnitelnosti, oblasti a způsoby uplatnění absolventů ERUNI.

K hlavním sledovaným oblastem patří:

- uplatnění v absolvovaném studijním programu v porovnání s odklonem od studované oblasti,
- míra využití získaných znalostí, dovedností, schopností v zaměstnání,
- požadavky trhu práce na absolventy,
- zhodnocení kompetencí nutných pro výkon povolání ve studovaném oboru/programu (srovnání získaných a požadovaných znalostí).

K naplnění cílů se využívá dílčích dotazníkových šetření a rozhovorů s absolventy ERUNI.



EUROPEAN RESEARCH UNIVERSITY

V rámci spolupráce s absolventy se ERUNI dále zaměřuje na vytvoření sítě organizací ochotných spolupracovat s ERUNI v oblasti zpracování semestrálních či kvalifikačních prací a vyhledávání možných míst pro výkon stáže, praxe či vytváření juniorských pozic pro studenty a absolventy ERUNI. Výstupy jsou využívány pro revize studijních plánů a doporučení pro doplnění kompetencí, znalostí a dovedností nutných pro uplatnění na trhu práce.

ERUNI tradičně pořádá každoroční setkání, tzv. Letní závěrečnou, kam jsou zváni studenti, absolventi a akademičtí a vědečtí pracovníci vysoké školy. Při této příležitosti jsou absolventi seznámeni s aktuálními informacemi z prostředí ERUNI či s plány akcí na následující akademický rok. Aktuální informace z akademického, vědeckého a společenského života školy jsou absolventům taktéž pravidelně zasílány společně s pozvánkami na vybrané semináře a konference. Absolventi se dále účastní i ostatních vzdělávacích a marketingových akcí školy, jako např. reprezentačního plesu, Majálesu, Sportovního dne, Zahradní slavnosti nebo Dne otevřených dveří.

Zaměstnanost a zaměstnatelnost absolventů vysoké školy

ERUNI se snaží zvýšit šance na uplatnění absolventů již v rámci samotného studijního procesu. Do struktury studia nově akreditovaných studijních programů jsou zařazeny, i na základě zpětné vazby od absolventů, předměty podporující komunikační a prezentační dovednosti, součástí studia je povinná praxe, volitelné prakticky zaměřené workshopy, výuka zahrnuje trénink vybraných dovedností a kompetencí včetně práce s ICT a další. Tím se ERUNI snaží dodat svým absolventům konkurenční výhodu na trhu práce.

Zpětnou vazbu ERUNI získává i ze strany zaměstnavatelů, kdy na základě jejich požadavků jsou případně realizovány další aktivity. Specifika profesního uplatnění absolventů z hlediska předmětového zaměření a specifika institucí, v nichž absolventi působí, jsou již v průběhu studia zohledňována v aplikačních segmentech studia, zejména potom v zaměření individuálních prací studentů.

Po ukončení studia na ERUNI je uplatnění absolventů monitorováno pomocí pravidelných dotazníkových šetření organizovaných na národní i mezinárodní úrovni, do nichž se ERUNI pravidelně zapojuje (např. Šetření uplatnění



EUROPEAN RESEARCH UNIVERSITY

absolventů, Eurograduate). ERUNI také vede databázi svých absolventů a ověřuje jejich uplatnění v praxi. Další informace jsou získávány z Úřadů práce či jiných dostupných zdrojů.

Spolupráce s budoucími zaměstnavateli absolventů

ERUNI uzavřela smlouvu o spolupráci, případně jinou dohodu s více než 20 partnery z praxe, kteří fungují jako možní budoucí zaměstnavatelé absolventů ERUNI. Partneři se do vzdělávací činnosti ERUNI zapojují prostřednictvím tematických odborných přednášek, workshopů a debat. Účastní se také státních závěrečných zkoušek jako členové zkušebních komisí, a to zejména v případě dobíhajících profesně zaměřených studijních programů v oblasti sociální práce. ERUNI dále aktivně komunikuje se smluvními subjekty zaštiťujícími pro studenty odbornou praxi tak, aby praxe byla relevantní, hodnotná a přínosná s tím, že poté může být se studenty navázána i další spolupráce po absolvování studií. V neposlední řadě je oblastí spolupráce s budoucími zaměstnavateli smluvní výzkum.



EUROPEAN RESEARCH UNIVERSITY

5 Zájem o studium

Přijímací zkoušky

Podmínkou pro přijetí ke studiu ve kterémkoliv studijním programu realizovaném ERUNI je úspěšné vykonání přijímací zkoušky, kterou ERUNI zajišťuje z vlastních zdrojů. Přijímací zkouška se skládá ze dvou částí:

- výsledek ústního odborného a motivačního pohovoru (včetně zhodnocení motivačního dopisu či videa uchazeče),
- hodnocení eseje na aktuální společenské nebo ekonomické téma.

Spolupráce se středními školami

ERUNI je členem PRIGO Group, silné skupiny škol působících na všech úrovních vzdělávání v ČR. PRIGO chce vychovávat špičkové odborníky schopné kritického, syntetického myšlení, nadané přenositelnými kompetencemi, ochotné se nejen celoživotně vzdělávat a přijímat kritiku, ale také předávat své znalosti a zkušenosti jiným. Členství v této skupině škol umožňuje aktivní a oboustrannou spolupráci a propagaci ERUNI již od nejnižších vzdělávacích stupňů.

Propagace ERUNI probíhá i mimo skupinu PRIGO, a to zejména na středních školách a gymnáziích v Moravskoslezském kraji. ERUNI nabízí těmto školám možnost návštěvy vysoké školy „na zkoušku“, kdy se mohou studenti středních škol zúčastnit vysokoškolské přednášky, semináře s ukázkou našich didaktických metod či realizace ekonomického experimentu v naší laboratoři společenských věd. V rámci Dne otevřených dveří nabízíme středoškolákům také možnost zapojit se do odborné ekonomické soutěže. ERUNI rozšiřuje spolupráci se středními školami i do jiných oblastí zejména výzkumného charakteru, kdy pravidelně oslovujeme střední školy ve věcech spolupráce na řešení různých výzkumných otázek.

V roce 2023 se ERUNI zapojila do akce Experti do škol, kterou organizuje Česká společnost ekonomická. V rámci této akce byly studentům středních škol zajištěny odborné přednášky na aktuální ekonomická témata. ERUNI se také pravidelně



EUROPEAN RESEARCH
UNIVERSITY

účastní veletrhů středních a vysokých škol v České republice i v zahraničí (veletrhy Středoškolák, Vysokoškolák, Gaudeamus a další veletrh v zahraničí).



EUROPEAN RESEARCH UNIVERSITY

6 Zaměstnanci

Motivační nástroje pro odměňování zaměstnanců vysoké školy

ERUNI má zpracován ucelený soubor plánů osobního rozvoje pro jednotlivé pedagogy a zaměstnance/pracovní pozice. Tyto jsou průběžně vyhodnocovány vedením školy a následně aktualizovány. Akademičtí pracovníci ERUNI dvakrát ročně vypracovávají Plán rozvoje akademického pracovníka, jehož součástí je plán osobního, profesního a vědeckého rozvoje. Plán rozvoje zaměstnanců v manažerských pozicích navíc obsahuje manažerské úkoly na daný akademický rok. Hodnocení tohoto Plánu poté probíhá formou rozhovoru mezi vedením školy a příslušným zaměstnancem. Toto hodnocení je pak úzce propojeno s odměňováním zaměstnanců. S kariérním růstem a hodnocením zaměstnanců dále souvisí i motivační program, který je zpracován do samostatné vyhlášky rektora č. 33/2022 Stanovení pohyblivé složky mzdy akademických a vědeckých pracovníků. Tato vyhláška vychází zejména z požadavků kladených na akademické pracovníky v Tabulce C metodických materiálů Národního akreditačního úřadu pro vysoké školství a Metodiky 2017+.

Rozvoj pedagogických dovedností akademických pracovníků

V současném, rychle se měnícím světě je třeba tyto změny reflektovat do vzdělávací soustavy, včetně terciárního vzdělávání. ERUNI, v souladu s principy PriorityGO, zakládá svou vzdělávací činnost na používání moderních výukových metod, efektivním hodnocením studujících zaměřeném zejména na zlepšování, tedy na formativním hodnocení. Vysoké školy podle standardů rovněž musí mít účinnou strategii personálního rozvoje akademických pracovníků a motivační nástroje k tomuto rozvoji. Pro zvyšování pedagogických kompetencí akademických pracovníků ERUNI nabízí svým zaměstnancům (akademickým i ostatním) odborné a jazykové kurzy, kurzy soft skills a kurzy zaměřené na moderní metody ve výuce zacílené také na práci s mimořádně nadanými studenty. Všichni noví zaměstnanci a spolupracovníci procházejí školením zaměřeným na využívání prostředků ICT ve výuce, popř. při administrativní práci. V úzké spolupráci s vysokoškolským pracovištěm ENIGMA se pedagogičtí pracovníci pravidelně seznamují s metodami práce s mimořádně nadanými studenty, tedy s těmi, jejichž rozložení schopností dosahuje mimořádné úrovně při vysoké tvořivosti v celém



EUROPEAN RESEARCH UNIVERSITY

okruhu činností nebo v jednotlivých oblastech rozumových schopností. Druhou úlohou centra je podpora studentů se speciálními vzdělávacími potřebami, které se snažíme lépe začleňovat do vysokoškolského studia. I v této oblasti probíhají pravidelná setkání pedagogů a zástupců ENIGMA.

Na ERUNI pak zejména probíhají pravidelné pedagogické porady (zpravidla dvakrát za semestr), na kterých jsou probírány aktuální trendy ve výuce na vysokých školách. Každá pedagogická porada je zaměřena na konkrétní typ moderní výukové metody, kde dochází formou „best practice“ k výměně zkušeností s takovými metodami, jako jsou formativní hodnocení, práce s umělou inteligencí apod.

Všichni pedagogičtí pracovníci jsou pro výukové účely vybaveni tablety iPad, díky kterým mohou využívat aplikace, které vhodně doplní frontální výuku a umožní online přístup při práci se statistickými databázemi. Vzhledem k tomu, že stejnou technikou jsou vybaveni i studenti, je možno je aktivně zapojit do výuky.

Dále jsou zaměstnanci školeni v oblasti práce s databázemi, metodologií vědecké práce aj. Obecné a odborné znalosti a dovednosti administrativních pracovníků jsou průběžně ověřovány a rozvíjeny pravidelnými workshopy (využívání IS STAG, interního komunikačního programu, osobní komunikace se studenty, řešení krizových situací apod.). Pravidelně probíhají školení na orientaci v Boloňském systému, prezentačních dovedností, pořádány jsou semináře podporující rozvoj publikační činnosti, vědy a výzkumu a další. Akademičtí pracovníci jsou vysíláni na studijní a výukové pobyty do zahraničí, kde mají možnost rozšířit si své znalosti a dovednosti i využívání cizího jazyka při výuce. Pedagogické dovednosti jsou rozvíjeny pomocí sdílení praxe mezi akademiky, průběžnými školeními zaměřenými na metodické i technologické aspekty. Pedagogičtí pracovníci jsou motivováni pro účast na relevantních konferencích zaměřených právě na tuto oblast rozvoje. Pedagogičtí pracovníci jsou taktéž průběžně seznamováni s aktuálními trendy ve výuce studentů současné generace.



EUROPEAN RESEARCH UNIVERSITY

Plán genderové rovnosti

ERUNI získala v roce 2023 prestižní ocenění HR Excellence in Research Award. Udělení ocenění HR Award je zárukou evropského standardu péče o výzkumné pracovníky, známkou podpory profesního rozvoje a snahy o neustálé zlepšování v této oblasti.

V souladu s uvedeným oceněním má ERUNI vytvořen Plán genderové rovnosti na léta 2022-2025. Plán genderové rovnosti (GEP) zahrnuje čtyři fáze, jimiž jsou analýza, vytváření plánu, implementace a hodnocení. V každé oblasti GEP jsou stanoveny cíle a prostředky k jejich dosažení.

Mezi zásadní cíle Plánu genderové rovnosti patří zajistit rovný přístup ke všem studentům a zaměstnancům ERUNI bez ohledu na to, z jakého prostředí přicházejí. To znamená, že kdokoli, bez ohledu na pohlaví, národnost, náboženství a věk, by měl mít stejné možnosti, práva a příležitosti. Na dodržování pravidel a plnění cílů Plánu GEP dohlíží Etická komise.

Postupy pro řešení případů obtěžování

ERUNI důsledně zajišťuje rovné zacházení se všemi zaměstnanci a respektování zákazu jakékoliv diskriminace včetně obtěžování a sexuálního obtěžování v souladu se zákoníkem práce a antidiskriminačním zákonem. Studenti se kromě složení imatrikulačního slibu písemně zavazují vždy jednat v souladu s obecně uznávanými pravidly slušného chování a etiky ve vztahu ke všem osobám, se kterými přicházejí do styku. Jakékoliv genderové obtěžování ERUNI neprodleně řeší a dle závažnosti provinění jedná na základě výsledků disciplinárního řízení (v případě studentů) či ukončením pracovního poměru (v případě zaměstnanců). Za tímto účelem je stanovena kontaktní osoba, která případné porušení etických zásad posoudí a předá k řešení Etické komisi.



EUROPEAN RESEARCH UNIVERSITY

7 Internacionalizace

Účast studentů na zahraničních mobilityních programech

Internacionalizace je jednou z hlavních priorit ERUNI. Strategie internacionalizace se zaměřuje především na tři základní oblasti, a to na prohloubení mezinárodní odborné spolupráce se strategickými partnery ERUNI, zvýšení podílu začlenění zahraničních studentů a pracovníků do vzdělávacích a výzkumných aktivit a efektivní využití krátkodobých i dlouhodobých mobility studentů, akademických i neakademických pracovníků.

Významným podpůrným nástrojem pro rozvoj internacionalizace je program Erasmus+. Do tohoto programu je ERUNI zapojena od roku 2019. Od roku 2021 je ERUNI rovněž členem konsorcia EDUCA INTERNATIONAL, o.p.s. Toto členství umožňuje zvýšit počet mobility realizovaných studenty i zaměstnanci univerzity v rámci programu Erasmus+. V rámci programu Erasmus+ má VŠP uzavřeno již 35 interinstitucionálních smluv s univerzitami v různých státech EU (v Chorvatsku, Itálii, Litvě, Lotyšsku, Německu, Polsku, Portugalsku, Rumunsku, Slovensku, Slovinsku, Španělsku a Turecku).

Studenti jsou motivováni k výjezdu i možností zapsat si zahraniční stáž jako volitelný předmět, za který získají 6 kreditů, pokud vycestují alespoň na jeden semestr. Studentům, kteří vyjedou na studijní pobyt – v případě shody vystudovaných předmětů na zahraniční univerzitě, je toto studium plně uznáno a jsou zbaveni povinnosti studovat tyto předměty opakovaně na ERUNI. V případě, že na partnerské univerzitě není možné zvolit potřebné předměty, resp. si studenti chtějí rozšířit portfolio absolvovaných předmětů, mají možnost studovat povinné předměty distančně a po návratu ze studijního pobytu vykonat zkoušku na ERUNI. Tímto přístupem chce univerzita zamezit zbytečnému prodlužování studia. V případě výjezdu na pracovní stáž, která zasahuje do výuky, mají studenti možnost studovat po dobu stáže distančně a po návratu ukončit předměty zkouškou, resp. zápočtem. V roce 2023 vycestovala 1 studentka na studijní pobyt, 5 studentů se účastnilo tzv. Blended Intensive Program, tedy kombinovaného studijního programu, kdy část je realizována online a část prezenčně. 2 studenti se účastnili pracovní stáže.



EUROPEAN RESEARCH UNIVERSITY

Další aktivitou, která má usnadnit studentům zahraniční stáž, je možnost studovat vybrané předměty na ERUNI v anglickém jazyce. Studenti tak mají možnost vyzkoušet si studium v cizím jazyce na domácí půdě. ERUNI od akademického roku 2020/2021 nabízí všechny studijní programy v prezenční formě studia rovněž v anglickém jazyce.

V akademickém roce 2021/22 byl spuštěn program CMD – Competences for Masters' Degree. Jedná se o tříletý přípravný kurz pro magisterské studium v zahraničí, kterého se mohou zúčastnit studenti bakalářských programů. V rámci tohoto programu studenty vedeme k dobrovolnickým a mimoškolním aktivitám, neboť právě účast na těchto aktivitách bývá zahraničními univerzitami v procesu přijímacího řízení vyžadována. V roce 2023 se programu CMD účastnily 9 studentů. Do programu CMD byly nově zařazeny přednášky absolventů zahraničních vysokých škol (USA, VB, NL, Švýcarsko, Německo, SAE). Studenti byli seznámeni s průběhem přijímacího řízení na západních univerzitách a v rámci virtuální univerzity si mohli takovým procesem zkušebně projít.

Účast akademických a neakademických pracovníků na zahraničních mobilitních programech

Zahraniční mobility zaměstnanců vysoké školy jsou podporovány s ohledem na jejich osobní i profesní rozvoj ve stejné míře jako mobilitní programy studentů. Pedagogové, výzkumníci, ale i THP pracovníci se pravidelně účastní zahraničních stáží. Pedagogové realizují výuku na zahraničních vysokých školách. Účast na zahraničních mobilitách a jejich očekávaný přínos je součástí motivačního programu pro zaměstnance. Získané dovednosti jsou následně sdíleny v rámci pedagogických porad.

V roce 2023 vycestovalo na krátkodobou mobilitu celkem 9 zaměstnanců, z toho 3 zaměstnanci se účastnili výuky na partnerské univerzitě a 6 vycestovalo na školení. Cílem účasti na školeních je rozšíření kompetencí akademických i neakademických pracovníků, či příprava vědecké spolupráce.



EUROPEAN RESEARCH UNIVERSITY

Integrace zahraničních členů akademické obce do života vysoké školy

V souladu s dlouhodobou strategií školy je také účast zahraničních pedagogů a výzkumných pracovníků ve výuce a výzkumných projektech. Stejně tak jsou zahraniční pedagogové součástí Vědecké rady ERUNI. Na ERUNI působí podstatné procento zahraničních akademických a zejména vědecko-výzkumných pracovníků v plném úvazku.

Zároveň jsou zde realizovány *ad hoc* odborné přednášky či výzkumné workshopy a debaty kolegů ze zahraničních univerzit. V roce 2023 se jednalo se o 11 zaměstnanců z univerzit na Slovensku, v Turecku a Polsku. Rovněž na půdě ERUNI prezentovali své vědecké výstupy 3 zahraniční výzkumníci.

Virtuální a kombinované mobility studentů a pracovníků

ERUNI je technicky připravena realizovat virtuální či hybridní výuku. V roce 2023 byla v rámci programu Erasmus+ realizován tzv. Blended Intensive Program na téma Ekonomické a sociální aspekty migrace a EU. Součástí tohoto studijního programu byla virtuální část, která probíhala v březnu až květnu. V červnu proběhla prezenční část, v rámci ní byly prezentovány výstupy, které účastníci realizovali. Programu se účastnilo 15 zahraničních studentů a 5 studentů ERUNI.

ERUNI nabízí možnost kombinované mobility i v rámci programu Erasmus+, nicméně zde studenti i zaměstnanci preferují fyzickou mobilitu, kterou se daří úspěšně financovat ze získaného grantu.

Další mezinárodní aktivity

ERUNI je držitelkou Erasmus Charty (ECHE) na programové období 2021–2027. Získání ECHE je nezbytným krokem pro zapojení do programu Erasmus+. Evropská výzkumná univerzita spolupracuje také s partnery mimo Evropskou unii. Partneri jsou v tomto případě vybíráni na základě podobnosti nabízených studijních programů, zaměření výzkumu či



EUROPEAN RESEARCH UNIVERSITY

publikačních aktivit. Hlavním cílem při získávání partnerství mimo EU jsou země severní Ameriky, východní Evropy a jihovýchodní Asie.

ERUNI je aktivní rovněž mimo program Erasmus+. Mezi její významné partnery patří University of Nebraska at Kearney. S touto univerzitou má uzavřenou smlouvu o výměně studentů. Za účelem rozšíření sítě partnerských univerzit ERUNI spolupracuje s Cormack Consultancy Group, britskou společností, jejíž pracovní náplní je navazovat a prohlubovat spolupráci mezi vysokými školami z různých zemí. Nově zahájila ERUNI jednání University of London, která zřizuje po světě tzv. Teaching centra. Teaching centra umožňují zájemcům absolvovat studijní program partnerské zahraniční univerzity on-line, příp. on-site za podpory domovské univerzity, přičemž podpora domovské univerzity může probíhat jak v technické, tak i v pedagogické rovině. Absolventi takového programu získají britský diplom.

V rámci mezinárodní spolupráce mimo EU má ERUNI podepsáno 7 memorand s univerzitami z různých částí světa (Kosovo, Arménie, Kazachstán, Moldavsko, Čína, Pákistán) a na rozvoji sítě zahraničních partnerů intenzivně pracuje.

Další aktivitou, kterou ERUNI posiluje internacionalizaci své činnosti, je pořádání mezinárodní vědecké konference pod názvem Hospodářská politika. Kvalitu konference pravidelně zaručuje mezinárodní Vědecký a organizační výbor. Pod jeho vedením byla vydána řada konferenčních sborníků, které jsou zařazeny ve světově uznávaných databázích, jako je např. Web of Science společnosti Clarivate Analytics. V roce 2023 byli hlavními řečníky konference prof. Max Gillman z americké University of Missouri a bývalý guvernér ČNB, Jiří Rusnok. Nejlepší články prezentované na konferenci budou po recenzním řízení publikovány v dalším roce v odborném časopise DANUBE, který je zařazen v databázích SCOPUS, ERIH PLUS, EconLit, EBSCO, ProQuest a mnoha dalších.



EUROPEAN RESEARCH UNIVERSITY

8 Výzkumná a další tvůrčí činnost

Opatření pro propojení tvůrčí a vzdělávací činnosti

ERUNI se profiluje nejen jako vzdělávací instituce, ale zejména jako instituce vědecky orientovaná. Naše vysoká škola je Ministerstvem školství, mládeže a tělovýchovy zařazena mezi výzkumné organizace, čímž je validováno naplnění definičních znaků organizace pro výzkum a šíření znalostí stanovených předpisy Evropské unie. Uvedené umožní další rozvoj vědecké, výzkumné a jiné tvůrčí činnosti naší vysoké školy. Evropská výzkumná univerzita realizuje excelentní výzkum a je nositelem prestižního ocenění HR Excellence in Research Award, které dokládá profesionální péči o vědecké pracovníky.

Na ERUNI je k dispozici diskusní platforma ERUNI Research Talks, která slouží k pravidelné odborné debatě nad rozpracovanými výzkumnými problémy akademických a vědeckých pracovníků ERUNI a dále k prezentaci výsledků již realizovaných vědecko-výzkumných projektů a publikovaných prací. Prezentace výsledků výzkumné činnosti a návrhu jejich šíření a implementace do výuky je podmínkou pro získání motivační podpory výzkumu. K účasti na této a podobných aktivitách jsou zváni také studenti již od bakalářského studia a v případě zájmu je jim umožněno podílet se na vědecko-výzkumných projektech akademických a vědeckých pracovníků ERUNI, viz dále.

Zapojení studentů do tvůrčí činnosti vysoké školy

Podpora zapojení studentů do tvůrčí činnosti již od bakalářského studia je na ERUNI považována za zásadní pro rozvoj akademických dovedností studentů a jejich možný rozvoj a zapojení v akademické sféře či pro další studium na magisterském a doktorském stupni studia. Proto jsou studenti motivováni k zapojení v dílčích projektech, publikacích a dalších činnostech souvisejících s tvůrčí činností na ERUNI již od zahájení studia. Kromě zapojení do projektů mohou studenti pro výzkum ve svých závěrečných pracích využívat laboratoř speciálně uzpůsobenou pro provádění socioekonomických experimentů.



EUROPEAN RESEARCH UNIVERSITY

Tvůrčí činnost ERUNI zahrnuje zejména vědecko-výzkumnou a s ní související publikační činnost. ERUNI se ve svých vědecko-výzkumných aktivitách zaměřuje na základní, stejně jako aplikovaný a smluvní výzkum. Výsledky výzkumu publikuje na mezinárodních vědeckých konferencích, včetně vlastní konference s mnohaletou tradicí, která rovněž umožňuje účast studentům, a to ve speciální juniorské sekci.

Výsledky vědecko-výzkumné činnosti jsou pak přenášeny do výuky jednak v podobě využití publikovaných výsledků v doporučené literatuře ke studiu, ale zejména ve výuce samotné, kde jednotliví vyučující reflektují současnou úroveň poznání v oblasti teorie i aplikačního uplatňování nových poznatků v dané oblasti. Požadavek na přenášení výsledků tvůrčí činnosti do výuky je stanoven příslušnou vyhláškou rektora o pravidlech pro tvorbu a uskutečňování studijních programů a vyhláškou rektora č. 33/2022 Stanovení pohyblivé složky mzdy akademických a vědeckých pracovníků.

Nakládání s účelovými finančními prostředky na výzkum, vývoj a inovace

ERUNI v roce 2023 nebyla příjemcem institucionální podpory na dlouhodobý koncepční rozvoj výzkumné organizace. Tuto podporu lze očekávat až po dokončení kompletního pětiletého hodnocení ERUNI jako výzkumné organizace v roce 2026. Výzkum realizovaný na vysoké škole je financován převážně z vlastních zdrojů nebo v rámci externích projektů (TA ČR, GA ČR, OP EU apod.). V takovém případě se nakládání s finančními prostředky řídí příslušnou projektovou dokumentací a schváleným rozpočtem projektu.

V roce 2023 byla zahájena realizace projektu „Sociální chování firem v reakci na CSR politiky, instituce a ekonomické problémy“ (reg. č. 23-07983S) financovaného z prostředků GA ČR. Úspěšně byla ukončena realizace dvou projektů financovaných z prostředků TA ČR, a to projektů „Přízpůsobit se!!! Výzva pro sektor služeb v Moravskoslezském kraji“ (reg. č. TL05000418) a „Vytvoření modelu pro hodnocení dopadů změn parametrů daňově-dávkového systému na socioekonomickou situaci rodin s dětmi v České republice“ (reg. č. TL05000184).



EUROPEAN RESEARCH UNIVERSITY

Podpora studentů doktorských studijních programů a pracovníků na pozici post-doc

V roce 2023 získala ERUNI akreditaci pro realizaci doktorského stupně studia, přičemž první doktorandi nastoupí ke studiu v akademickém roce 2024/2025. Pro studenty doktorského studia bude vybudováno nové nadstandardně vybavené pracoviště a připraven motivační stipendijní program. Studenti budou podporováni zejména v účasti na zahraničních vědeckých konferencích, zahraničních stážích a studijních pobytech na prestižních světových univerzitách, stejně jako v zapojení do mezinárodních výzkumných projektů a úzké spolupráce s ústavu ERUNI Open Research.

ERUNI podporuje své zaměstnance včetně post-doktorandů širokou paletou nástrojů, která vychází z etických hodnot a kultury organizace. Tyto jsou reflektovány v základních dokumentech univerzity. Příkladem je pružná pracovní doba či možnost práce na různých pracovištích univerzity (ERUNI Open Research Ostrava, Praha, FDS v Hnojníku, další pracoviště v Ostravě, Olomouci a Havířově). Zaměstnanci se mohou účastnit pracovních a vzdělávacích mobilit, seminářů a konferencí. Podporován je rozvoj jejich jazykových, pedagogických a vědecko-výzkumných dovedností. U akademických pracovníků je každoročně vyhodnocován jejich osobní plán rozvoje a vyhláškou rektora č. 33/2022 je stanoven motivační program ve formě motivační složky mzdy.

K dalším základním dokumentům v této oblasti náleží především Plán genderové rovnosti, kdy se vysoká škola zavázala k rovnému přístupu ke všem svým zaměstnancům a studentům bez ohledu na to, z jakého prostředí pocházejí, Strategický záměr 2024-2030 obsahující mise, vize a cíle jednotlivých oblastí včetně těch, které jsou spojeny s motivací a rozvojem zaměstnanců univerzity nebo Desatero principů PriorityGO zveřejněné na webových stránkách organizace.

Spolupráce s aplikační sférou

ERUNI je členem Krajské hospodářské komory Moravskoslezského kraje a České společnosti ekonomické, kde se setkává zejména s příklady dobré praxe a může v rámci asociace navázat kontakty pro praxe svých studentů napříč uskutečňovanými studijními programy, zejména za účelem zjišťování potřeb trhu práce s ohledem na uplatnitelnost budoucích absolventů.



EUROPEAN RESEARCH UNIVERSITY

Komunikace s profesními, oborovými sdruženími, organizacemi zaměstnavatelů a dalšími odborníky z praxe probíhá nejen v institucionální podobě prostřednictvím ERUNI, ale také formou členství jednotlivých akademických pracovníků ERUNI v těchto institucích, a to zejména v případech, kdy kolektivní členství nebývá obvyklé. Akademičtí pracovníci jsou individuálními členy České společnosti ekonomické, Advokátní komory ČR, Komory rozhodců a mnoha dalších se zřetelem na jejich oborové zaměření.

ERUNI byla v letech 2021-2023 také řešitelem dvou projektů TA ČR, přičemž jeden z nich byl realizován ve spolupráci s Moravskoslezským paktem zaměstnanosti, agenturou zabývající se problematikou regionálního trhu práce. Přenos inovací a komercializace výsledků jsou realizovány v souladu s příslušnými projektovými dokumentacemi.

Podpora horizontální mobility studentů a akademických pracovníků

ERUNI ve své vzdělávací a tvůrčí činnosti staví na moderních didaktických metodách, které přímo posilují kompetence k horizontální mobilitě studentů a k podpoře podnikavosti. Ve výuce jsou rozvíjeny komunikační kompetence studentů, jejich schopnost kritického myšlení, argumentace a logiky. Realizují se debatní souboje a formou simulačních her je podporována podnikavost, inovativní myšlení, kreativita, ale také například sociální inteligence studentů.

Analogicky jsou pak pro akademické pracovníky realizovány pedagogické porady, jejichž náplní je zejména další vzdělávání ve výše uvedených oblastech, sdílení příkladů dobré praxe, a to s účastí externích odborníků v pozici lektorů či moderátorů. Účast na pedagogických poradách je doporučena, resp. se povinnost účasti přímo odvíjí od výsledků hodnocení výuky, které ze strany studentů probíhá po každém semestru prostřednictvím informačního systému STAG.



EUROPEAN RESEARCH
UNIVERSITY

9 Zajišťování kvality a hodnocení realizovaných činností

Komplexní vnitřní hodnocení kvality realizovaných činností ERUNI probíhá v souladu s vnitřními předpisy vysoké školy v pětiletých cyklech. V roce 2023 nebylo vnitřní hodnocení kvality realizováno, a to také s ohledem na fakt, že ERUNI v roce 2023 nepředkládala žádné žádosti o akreditace studijních programů.



EUROPEAN RESEARCH UNIVERSITY

10 Národní a mezinárodní excelence vysoké školy

Mezinárodní a významná národní výzkumná a další tvůrčí činnost

Tabulka 5 ukazuje 10 nejvýznamnějších časopiseckých publikací zařazených ve světově uznávaných databázích Web of Science a Scopus a jejich metriky. Jedná se výhradně o publikace s afiliací autorů Evropské výzkumné univerzity. Články spadají tematicky do oblasti Ekonomické obory. Jedná se téměř výlučně o publikace akademických pracovníků, kteří se podílejí na výuce.

Tabulka 2: Nejlepších 10 časopiseckých publikací za období posledních 5 let

Autoři za ERUNI	Název článku (rok publikace)	Časopis	Web of Science (IF/Q)	Scopus (CS/Q)
Lenka Fojtíková	Road of the least developed countries to sustainable development: Assessing trade participation in the context of the sustainable development goals (2023)	Sustainable Development (AIS 1,323/Q1)	12.5 (Q1)	15.2 (Q1)
Marie Macková	The impact of COVID-19 on palliative care social work: An online survey by a European Association of Palliative Care Task Force (2023)	Palliative Medicine (AIS 1,498/Q1)	4.4 (Q1)	7.5 (Q1)
Jan Fidrmuc	The long and winding road to find the impact of EU funds on regional growth: IV and spatial analyses (2023)	REGIONAL STUDIES (AIS 1,286/Q1)	4.6 (Q1)	9 (Q1)
Radim Chvaja	Religious costly signal induces more trustworthiness than secular costly signal: A study of pilgrimage to Santiago de Compostela (2023)	European Journal of Social Psychology (AIS 1,920/Q1)	3.9 (Q1)	6.5 (Q1)
Dmitriy Vorobyev	Mastering digital transformation: The nexus between leadership, agility, and digital strategy (2022)	Journal of Business Research (AIS 1,66/Q1)	10,969 (Q1)	11,2 (Q1)
Radim Chvaja	Advertising cooperative phenotype through costly signals facilitates collective action (2022)	Royal Society Open Science	3,653 (Q2)	5,7 (Q1)
Dmitriy Vorobyev	Public Service Motivation as a Predictor of Corruption, Dishonesty, and Altruism (2021)	Journal of Public Administration Research and Theory (AIS 1,9/Q1)	3,2 (Q1)	7,0 (Q1)
Dmitriy Vorobyev	Self-Selection into Public Service When Corruption is Widespread: The Anomalous Russian Case (2021)	Comparative Political Studies (AIS 2,9/Q1)	3,2 (Q1)	6,3 (Q1)
Martin Černek	New Trends in Codes of Ethics: Czech Business Ethics Preferences by the Dawn of COVID-19 (2021)	Oeconomia Copernicana	6,574 (Q1)	9,4 (Q1)



EUROPEAN RESEARCH UNIVERSITY

Jan Fidrmuc	Institutional Quality, Political Risk and Tourism (2019)	Tourism Management Perspectives	6,8 (Q1)	3,6 (Q1/Q2)
-------------	--	---------------------------------	----------	-------------

Pozn.: IF = impact factor podle Web of Science, CS = CiteScore podle Scopus, Q = kvartil v daném oboru, ES = Emerging Sources bez IF, AIS = Article Influence Score

Z uvedeného přehledu 10 nejvýznamnějších publikací akademických a výzkumných pracovníků ERUNI za posledních 5 let je patrný významný mezinárodní rozměr a přesah tvůrčí a publikační činnosti akademických pracovníků ERUNI. Publikace jsou zpravidla v časopisech významných a mezinárodně uznávaných vydavatelů.

Ve sledovaném období bylo publikováno 9 článků v časopisech spadajících do kvartilu Q1 dle IF, přičemž 7 z nich se nachází v kvartilu Q1 také podle AIS, který uznává jako dominantní kritérium excelence při mezinárodně srovnatelném hodnocení výzkumných organizací také Rada vlády pro výzkum, vývoj a inovace. Tyto články snesou nejvyšší nároky na mezinárodně komparovatelnou excelenci v oblasti ekonomických oborů. Publikační činnost akademických pracovníků ERUNI však není omezena jen na uvedené časopisecké publikace, ale zahrnuje mnoho monografií, dalších časopiseckých výstupů, příspěvků z konferencí nebo jiných typů výstupů vyplývajících zejména z řešení projektů aplikovaného výzkumu financovaného z prostředků TA ČR.

Národní a mezinárodní ocenění vysoké školy

Evropská výzkumná univerzita je od roku 2023 nositelem prestižního ocenění HR Excellence in Research Award. Udělení ocenění HR Award je zárukou evropského standardu péče o výzkumné pracovníky, známkou podpory profesního rozvoje a snahy o neustálé zlepšování v této oblasti.

Mezinárodní hodnocení vysoké školy

Evropská výzkumná univerzita nebyla v roce 2023 hodnocena žádnou mezinárodní institucí ani nezískala mezinárodní akreditaci.



EUROPEAN RESEARCH UNIVERSITY

11 Třetí role vysoké školy

Působení a výsledky vysoké školy v oblasti přenosu poznatků do praxe

ERUNI se profiluje jako výzkumná univerzita a v souladu s touto skutečností a se svými strategickými dokumenty se zaměřuje zejména na výzkumné aktivity v oblasti základního výzkumu popsaných výše a přenos jejich výsledků do výuky.

Zejména v případě výsledků aplikovaného výzkumu je relevantní také přenos výsledků do praxe. V tomto případě se jedná zejména o výzkumné zprávy, metodiky, software apod. V roce 2023 byly úspěšně ukončeny dva projekty aplikovaného výzkumu financované z prostředků TA ČR, viz výše, kde se přenos poznatků do praxe předpokládá ve spolupráci s aplikačními garanty projektů, kterými jsou Ministerstvo práce a sociálních věcí nebo Moravsko-slezský pakt zaměstnanosti.

ERUNI prostřednictvím svých projektových aktivit usiluje o vybudování centra pro přenos poznatků. Tyto aktivity pomáhají překlenout mezeru mezi akademickým výzkumem a reálným uplatněním tím, že podporují komercializaci inovativních nápadů vyvinutých v akademickém prostředí. Tento přenos znalostí do praxe může vést k vývoji nových produktů, služeb a technologií, které jsou přínosem pro společnost a ekonomiku. Další aktivity směřují k vybudování podnikatelského inkubátoru určeného začínajícím podnikatelům a start-upům a tréninkového pracoviště vybaveného virtuální realitou, které by mělo sloužit k rozvoji měkkých dovedností. Vznik takového pracoviště by podpořil zaměstnanost ve výzkumu a souvisejících službách a také dodavatele high-tech technologií a materiálů s nízkou uhlíkovou stopou. ERUNI usiluje, a i nadále bude usilovat, o získání prostředků pro vybudování tohoto centra alespoň z části z veřejných zdrojů (např. OP ST), a to zejména s ohledem na významný společenský přínos takového projektu.

Součástí infrastruktury ERUNI je také experimentální laboratoř společenských věd, která umožňuje zkoumání aktuálních společenských problémů a potřeb s využitím nejmodernějších výzkumných metod.



EUROPEAN RESEARCH UNIVERSITY

Působení vysoké školy v regionu

Evropská výzkumná univerzita působí v regionu jako inovační centrum, soustřeďuje vzdělávací a výzkumné kapacity a zvyšuje zde koncentraci vědění, a to zejména v regionu těšínského Slezska. Významně zde působí především jako kulturní a vzdělávací centrum, kdy se daří pro místní komunitu připravovat např. veřejné přednášky a debaty. ERUNI spolupracuje v regionu s řadou institucí, jejichž zástupci zde realizují odborné debaty či workshopy, případně poskytují studentům odborné praxe.

ERUNI provozuje pobočku České společnosti ekonomické (ČSE), která je nejvýznamnější zájmovou ekonomickou organizací v České republice. Hlavním posláním ČSE je napomáhat rozvoji a popularizaci ekonomie za pomoci odborných přednášek i stipendijní činnosti. V roce 2023 se akademičtí pracovníci zapojili také do akce ČSE s názvem *Experti do škol*.

Také v roce 2023 ERUNI dále podporovala vzdělávání seniorů prostřednictvím programu celoživotního vzdělávání Univerzita třetího věku.

Nadregionální působení a význam vysoké školy

Na nadregionální úrovni se ERUNI podílí zejména na řešení projektů financovaných z OP zaměřených na společenskou odpovědnost či dopady pandemie COVID-19. V roce 2023 navázala na realizované mezinárodní výzkumné aktivity Fondu mikroprojektů Euroregionu Beskydy přípravou projektu ve spolupráci s Wyższa Szkoła Zarządzania i Administracji v Opole (Polsko).



EUROPEAN RESEARCH UNIVERSITY

12 Činnosti vysoké školy v souvislosti s dopady válečného stavu na Ukrajině

V průběhu přijímacího řízení ke studiu na ERUNI byly poskytnuty zájemcům z Ukrajiny veškeré informace související s příjezdem do ČR a studiem na ERUNI a zajištěna osobní asistence při zajištění ubytování v blízkosti vysoké školy. V roce 2023 studovali na ERUNI dva studenti z Ukrajiny. Těmto studentům bylo rektorkou ERUNI prominuto školné a oba studenti získali prospěchové a také sociální stipendium. V souladu s našimi principy PriorityGO studenti z Ukrajiny dostali k dispozici zdarma licence a nástroje pro práci s počítači a smartphony. ERUNI využila také platformy „Study in Czechia“ k tomu, aby informovala potenciální zájemce z Ukrajiny o studiu či zaměstnání na ERUNI. Zájemci z řad akademických pracovníků však vykazovali odlišné profesní zaměření, než jaké vyplývá z akreditací studijních programů ERUNI. Od roku 2023 se do řešení projektu GA ČR, jehož realizace byla v roce 2023 na ERUNI zahájena, zapojí kolegyně z ukrajinské Berdyansk State Pedagogical University.



EUROPEAN RESEARCH UNIVERSITY

13 Podpora well-beingu v prostředí vysoké školy

Preventivní opatření v oblasti sexuálního a genderově podmíněného obtěžování

ERUNI má propracovaný systém pro prevenci a řešení případných případů sexuálního a genderově podmíněného obtěžování tak, aby za situace, kdy by se takovýto případ vyskytl, bylo včasným způsobem zabráněno v jeho pokračování a došlo k řádnému vyšetření takové záležitosti. Opatření jsou cílena plošně, tedy jak na studenty vysoké školy, tak i na zaměstnance. Pro případy výskytu popsanych negativních skutečností je k dispozici anonymní oznamovací systém a koordinátor, který je určen jak pro přijímání oznámení od studentů, pokud by se tito setkali s nevhodným chováním ze strany pedagoga, tak i přijímání oznámení od zaměstnanců univerzity. Tato anonymní oznámení je možno zasílat na emailovou adresu koordinátora, případně vhodit do schránky k tomu určené. Pro oznamování sexuálně motivovaných činů a případů obtěžování má vysoká škola k dispozici anonymní oznamovací formulář, který je umístěn v prostorách vstupní haly školy. Vysoká škola spolupracuje také s odborníky na tuto problematiku z řad psychologů, kteří jsou v případě potřeby připraveni poskytnou odbornou pomoc obětem takovýchto činů. V případě, že se vyskytne v rámci univerzity genderově či sexuálně nevhodné chování či obtěžování, je tato situace s dotyčným, který byl z takového jednání obviněn, řešena v souladu s etickým kodexem univerzity a studijním řádem, a to následujícím způsobem:

- projednání záležitosti s poučením o nutnosti zachovávat mlčenlivost vůči všem zúčastněným,
- vyvození závěrů:
 1. rozvázání pracovního poměru či spolupráce,
 2. vyloučení ze studia, pokud se jedná o studenta.

Plán genderové rovnosti

ERUNI se plně ztotožňuje se závěry vládní Strategie pro rovnost žen a mužů 2021+. Dbá na dodržování rovných příležitostí v rovině odměňování tak, aby za stejnou práci každý dostal stejnou odměnu. Dbá na rovný přístup žen i mužů ke všem možnostem profesního i studijního růstu, který vysoká škola nabízí studentům a zaměstnancům. Zásazujeme se o férový



EUROPEAN RESEARCH UNIVERSITY

přístup k ženám – matkám a vycházíme plně vstříc potřebám a požadavkům vyplývajícím z mateřství tak, aby tyto bylo možno skloubit se studijním či zaměstnaneckým vztahem. Vysoká škola flexibilně nabízí možnosti individuálního studijního plánu pro ženy – matky, možnosti zkráceného úvazku jsou variantou pro zaměstnankyně a vědecké pracovnice tak, aby mohly skloubit dohromady profesní růst a rozvoj s péčí o dítě, a nebyly tak znevýhodněny v rámci studia, zaměstnání, profesního a vědeckého růstu. ERUNI má vyvážené zastoupení žen a mužů jak v řídicích pozicích, tak v akademických pozicích, což je patrné z obsazení těchto pozic na stránkách univerzity.

Plán genderové rovnosti je dostupný na úřední desce Vysoké školy PRIGO: <https://www.vs-prigo.cz/uredni-deska/>.

Opatření pro posílení pokroku v oblasti integrace genderu v obsahu výzkumu a výuky

ERUNI v rámci strategie rovných příležitostí žen a mužů implementovala do výuky společenskovedních předmětů problematiku genderové rovnosti.



*Projednáno Vědeckou radou a schváleno
Správní radou Evropské výzkumné univerzity
dne 14. června 2024*



EUROPEAN RESEARCH
UNIVERSITY



Т Г`кcx 1///07 6// 2/ Nrsq`u` Bydbg Qdotakhb Dtqnod`m Tmhnm
vvv-dqtmh-nqf